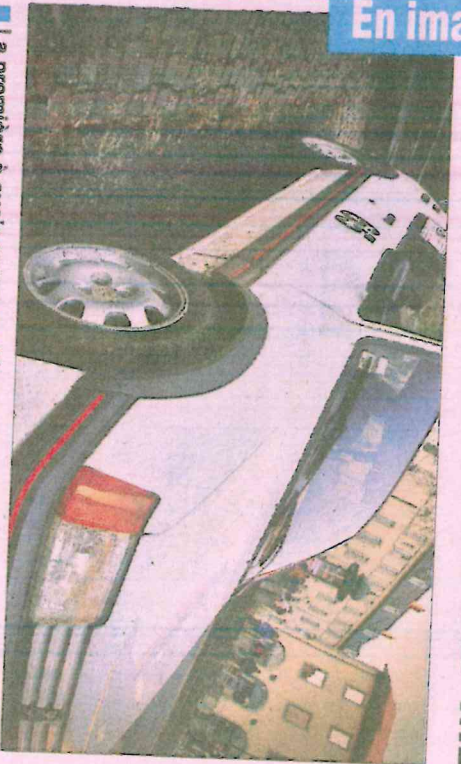


RESPECTUEUSES GRAND-MÈRES, AUX PISTONS FRINGANTS



■ La première à avoir parcouru l'étape Prat-de-Bouc/Aurillac était une 205 GTI 1.9. Elle était loin d'être la seule à concourir, 205 GTI, CTT et Ralys étaient nombreuses, ainsi que les BMW série 3.



■ Rare ! Une Martin-Seven de 1982 : un roadster authentique et minimaliste. Minimalistes aussi, mais beaucoup moins rares, suivait une Twingo et une Fiat Uno de première génération, mais en état impeccable.

“Maintenant, il nous faut rentrer sur Orléans”, s’attristent Didier et Carole Maréchal. Car toute Gordini qu’elle soit, leur Dauphine de 1961 mérite d’être ménagée après un week-end sportif, les 14 et 15 janvier. La doyenne des voitures engagées sur le Raid des Neiges 2022, appartient à une famille de passionnés. Le fils et la fille du couple orléanais couraient aussi sur 205 Peugeot et BMW 3. “Notre fille Alice a été la benjamine des pilotes, puisqu’elle a couru ce rallye en conduite accompagnée alors qu’elle n’avait que 16 ans et demi !”

Raid des Neiges

La passion n’a pas d’âge comme en témoignent les 85 équipages inscrits pour couvrir Orléans-Clermont-Prat-de-Bouc-Aurillac en deux jours. “Finale-ment, 81 véhicules au départ et 79 à l’arrivée, deux MG sont restées en panne”, explique Daniel Paly, président des Ancêtres automobiles, l’association organisatrice du Raid des Neiges, le bien-nommé. Car de la neige, il y en a eu. Et même du verglas, du côté de Peyrusse, au point d’an- nuler la spéciale programmée. “On a réussi à se mettre en travers, c’était dangereux”, explique un connaisseur de course parti en reconnaissance. “Dommage ! On avait tout prévu, les pneus neige et les chaînes”, témoi- gnent les propriétaires de la Dauphine. Avant classement final, les voitures (des années 60 à la fin des années 90), venues de toute la France étaient expo- sées place des Carmes à Aurillac, admises par le public venu nombreux. R. S.-A.



■ La vétérante de l’année, c’est cette Dauphine Gordini 40 cv couleur sable, fraîchement rénoverée par Carole et Didier Maréchal. Sans remorque plateau, ils ont rejoint Orléans au volant de leur véhicule de collection.



■ Les Porsche ou Alpine (ici au premier plan) côtoyaient des véhicules plus ou moins sportifs comme des Austin Mini Cooper, des Subaru... ou beaucoup moins, comme une DS, une 4L et même une 2 CV !

L'Année du Canal - 19 janvier 2022

216 PARTIE